



## اثر بی کاری، فقر و شهرنشینی بر انواع

### جرایم در استان کرمان

سکینه شمس الدینی<sup>۱</sup>، حسین مهرابی بشرآبادی<sup>۲</sup>، علیرضا سالاری<sup>۳</sup>

#### چکیده

اقتصاد جرم از موضوعات بین رشته‌ای است و از مباحث پرچالش در اکثر کشورها محسوب می‌شود. فعالیت مجرمانه، به عنوان پدیده ناخوشایند اجتماعی معلول عوامل اقتصادی و اجتماعی متعددی است. با توجه به اهمیت موضوع جرم در کشورهای مختلف، مطالعات گوناگونی در تبیین عوامل اصلی وقوع جرم انجام گرفته است.

روش به کار رفته در این تحقیق از نوع توصیفی و تحلیلی می‌باشد که در آن با استفاده از داده‌های ترکیبی انواع جرم‌های استان کرمان برای دوره ۱۳۸۵-۱۳۹۰ با به کارگیری روش اقتصادسنجی OLS تأثیر برخی از عوامل اقتصاد نظیر فقر، بی کاری و شهرنشینی بر جرایمی مانند صدور چک بلا محل، سرقت، اختلاس و... مورد بررسی قرار گرفت.

نتایج حاصل این تحقیق نشان دهنده تأثیر مثبت و معنی دار این سه متغیر بر جرایم مختلف در استان کرمان می‌باشد و توجه بیش تر برنامه‌ریزان را برنامه ریزی دقیق و منطقی می‌طلبد.

**کلید واژه:** جرایم، فقر، بی کاری، استان کرمان.





## مقدمه و بیان مسئله

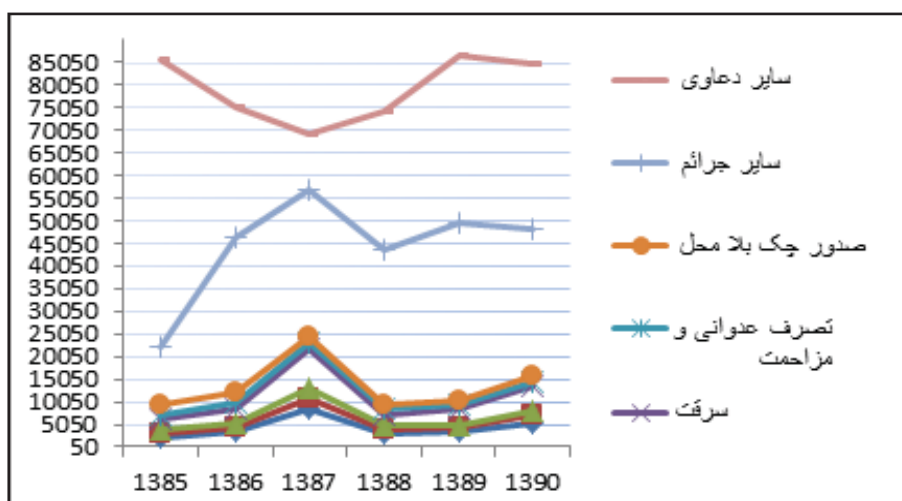
مباحث اقتصاد جرم و جنایت، به‌عنوان یکی از موضوعات بین رشته‌ای، از سال ۱۹۹۶ میلادی با تلاش افرادی همچون گری بکر (۱۹۶۸)، استیگلر (۱۹۷۰) و ارلیک (۱۹۷۳) به طور جدی وارد علم اقتصاد شد، تا بتوان از جنبه‌های اقتصادی، فعالیت‌های مجرمانه‌ای را تجزیه تحلیل کرد. هم‌چنین محققین نامبرده تلاش کردند تا مجموعه‌ای از ابزارهای فنی را جهت فراهم کردن تئوری‌های واقعی اقتصاد جرم، که مبتنی بر سودمندی فعالیت مجرمانه به نفع مجرم است، در اختیار پژوهش‌گران اقتصادی قرار دهند. برک (۲۰۰۶) جرم‌شناس سوئدی بررسی وضعیت جرم را از مرحله شروع تا ارتکاب آن با اهمیت تلقی می‌کند و معتقد است وضعیت‌هایی وجود دارند که می‌توان قبل از ارتکاب جرم آن‌ها را شناسایی کرد. این وضعیت‌ها افراد را تحت فشار قرار داده و قدرت و مقاومت آن‌ها را سلب کرده و به طرف ارتکاب جرم سوق می‌دهد. به عبارت دیگر کاراترین سیاست جهت جلوگیری از ارتکاب جرم، شناخت مطلوب عوامل تأثیرگذار بر جرم مورد نظر و تلاش در ارائه توصیه‌های سیاستی و به‌کار بردن نتایج این مطالعات جهت کنترل بر این عوامل و در نتیجه کاهش میزان وقوع جرایم می‌باشد. با این حال متخصصین جرم‌شناسی برای تحقیق، مراحل مختلف وقوع جرایم از مرحله تخیل تا مرحله ارتکاب جرم را تحت تأثیر محیط، زمینه، شخصیت و وضعیت موجود قلم‌داد می‌نمایند. پذیرش ارتباط ساختار اقتصادی و جرم به این صورت می‌باشد که «فرض بر این است که افراد در شرایط مشابه روش‌های یکسانی را» اتخاذ می‌کنند. به عبارت دیگر «رفتار افراد تا حدود زیادی با بررسی شرایط محیطی و اجتماعی قابل پیش‌بینی است و رفتار نابه‌هنجار و غیر عادی در بحث‌های جرم‌شناسی به عنوان یک عنصر اجتماعی تلقی می‌شود نه عنصر زیست‌شناسی». مطابق با آمار انتشار داده شده از تعداد پرونده‌های مختومه بر حسب موضوع از دادگاه‌های عمومی کشور برای ۱۳۸۵ تا ۱۳۹۰ استان نسبت تعداد جرایم انجام شده در استان بیش از ۵۱٪ برابر شده است و حدود ۵ درصد از جرایم انجام شده در استان مربوط به جرایم علیه اموال (سرقت، صدور چک بلا محل و اختلاس و ارتشا) می‌باشد. نکته مهم و قابل توجه این است که وقوع جرم در هر منطقه‌ای دولت را مجبور می‌سازد برای مقابله با آن و برقراری نظم و امنیت و تأمین حقوق شهروندان به توسعه کمی و کیفی نهادهای مبارزه با جرم بپردازد و هزینه‌هایی را جهت تعقیب، دستگیری و نگهداری مجرمان متحمل شود که انجام آن موجب کاهش منابع عمومی در دیگر امور اقتصادی و اجتماعی مانند زیرساخت‌های اقتصادی، آموزش و بهداشت می‌شود. با افزایش هزینه‌های مبارزه با جرم در جامعه نحوه تخصیص منابع و امکانات اقتصادی تحت تأثیر قرار می‌گیرد به گونه‌ای که با رشد این هزینه‌ها، منابع کمتری جهت سرمایه‌گذاری بر منابع انسانی و فیزیکی در اختیار دولت قرار گرفته و نهایتاً منجر به کاهش سطح سرمایه‌گذاری و تولید می‌شود. با توجه به این مطلب شناخت عوامل اقتصادی مؤثر بر جرم اهمیت چند برابر پیدا می‌کند





و به طبع آن سیاست‌گذاران می‌بایست با شناخت میزان تأثیر هر یک از عوامل بهترین و مؤثرترین سیاست را با توجه به نتایج تحقیقات در اولویت داشته و در عمل به کار ببندند. بنابراین، به دلیل اهمیت مبحث جرم و جرم‌شناسی در استان کرمان و با توجه به این که در سال‌های اخیر مطالعه‌ای در این زمینه در استان کرمان صورت نگرفته به بررسی عوامل مؤثر بر جرایم مختلف مانند بی‌کاری، فقر و شهرنشینی پرداخته و به دنبال رابطه این سه متغیر با یک‌سری جرم‌ها در استان کرمان می‌باشیم. هم‌چنین نمودار ۱ وضعیت انواع جرم‌ها را در سال‌های ۱۳۸۵-۱۳۹۰ نشان می‌دهد:

نمودار ۱: روند انواع جرایم در استان کرمان طی سال ۱۳۸۵-۱۳۹۰



با توجه به نمودار بالا؛ بالاترین میزان جرایم از آن سایر دعاوی بوده است و در دوره مورد نظر روند انواع جرایم به دو صورت می‌باشد اول این که از ابتدای دوره مورد نظر روند انواع مختلف جرایم صعودی می‌باشد و تا این که سال ۸۷ به بالاترین میزان خود رسیده دوم این که بعد از نقطه ماکزیمم جرم‌های انجام شده ۲ سال تقریباً کاهش یافته و سپس سیر صعودی خود را مجدداً شروع نموده است.

### کلیات و مفاهیم تحقیق

مفهوم جرم<sup>۱</sup>: جرم عبارت است از عملی که قانون را نقض می‌کند. جرم مانند سایر اشکال انحراف، امری نسبی است. عملی که در جامعه‌ای جرم شناخته می‌شود ممکن است در جامعه دیگر مجازاتی نداشته باشد. بنابراین جرم را می‌توان هر عملی دانست که علیه مرتکب شونده‌اش واکنش مشخصی را که مجازات می‌نامیم بر می‌انگیزد» (دورکیم، ۱۳۷۹: ۴۵).





جرم ممکن است از نقطه نظرهای گوناگون حقوقی، اجتماعی، روانی و یا دینی مورد حصر و فحص تعریفی قرار گیرد. از نظر جامعه‌شناسی، جرم پدیده‌ای است اجتماعی که در اصل در تعارض با معیارها، ارزش‌ها و الگوهای عام پذیرفته شده توسط اکثر مردم قرار دارد. به عبارت دیگر، انحراف اجتماعی و در نهایت جرم اجتماعی به آن دسته از اعمال، رفتار و ویژگی‌های رفتاری اطلاق می‌گردد که به گونه‌ای با هنجارها، ارزش‌ها و با محرّمات مسلم و قابل قبول عرف جامعه سر ناسازگاری دارد (بروس، ۱۳۷۰: ۳۵۹). مجرمان در ارتکاب جرم دست به انتخاب‌های کاملاً منطقی می‌زنند و به دنبال ساده‌ترین، کم‌خطرترین و مناسب‌ترین فرصت‌ها و شرایط برای ارتکاب جرم هستند. براساس نظریه اکثر کارشناسان، جرم قبل از آنکه پدیده‌ای اجتماعی باشد بیش‌تر متأثر از شرایط اجتماعی، اقتصادی، فرهنگی و سیاسی جامعه و مکان جرم است (رحمت، ۱۳۸۵: ۹).

### پیشینه تحقیق

ساریدکیس (۲۰۰۴) از اطلاعات سطحی برای ایالات متّحده استفاده کرده و پس از تخمین رگرسیون مربوطه به رابطه مثبت و معنی‌دار در کوتاه مدّت میان نابرابری درآمدی و جرم وجود دارد که البته در بلند مدّت این رابطه تأیید نمی‌شود.

سانجز (۲۰۰۲) در کشور کلمبیا با تحقیق جرم به این نتیجه رسیدند که نابرابری اقتصادی از مهم‌ترین عوامل مؤثر بر ارتکاب جرم در این کشور است.

ماشیرو توشیما (۲۰۰۰) در ۴۷ منطقه ژاپن تحقیق کرده و به رابطه مثبت و معنی‌دار بین نرخ بی‌کاری و قتل و سرقت مسلحانه دست یافتند و هم‌چنین نابرابری درآمدی رابطه مثبتی بر سرقت عادی و با متغیّر قتل و سرقت مسلحانه بی‌رابطه‌اند.

اکچو ماک (۲۰۱۲) در هلند با روش ۲SLS نشان دادند که سرمایه اجتماعی تأثیر منفی بر جرایم دارد.

دانیل و هم‌کاران (۲۰۰۰) در تحقیقی در یک‌سری از کشورهای در حال توسعه و توسعه یافته به این نتیجه رسیدند که نرخ رشد تولید ناخالص داخلی بر نرخ سرقت تأثیر منفی و هم‌چنین نابرابری درآمدی بر نرخ سرقت تأثیر مثبت و معنی‌دار دارد.

صادقی و هم‌کاران (۱۳۸۴) در ۲۶ استان کشور نشان دادند که میزان اثرگذاری نرخ بی‌کاری و نابرابری بر جرایم یکسان بوده و شاخص فقر تأثیرش دو برابر بیش‌تر بوده است.

حسینی نژاد (۱۳۸۱) با استفاده از داده‌های تلفیقی در ایران نشان داد که افزایش نابرابری و افزایش نسبت جوانان جامعه باعث افزایش سرقت اتومبیل و افزایش هزینه نیروی انتظامی و رشد اقتصادی بر سرقت تأثیر منفی دارد.

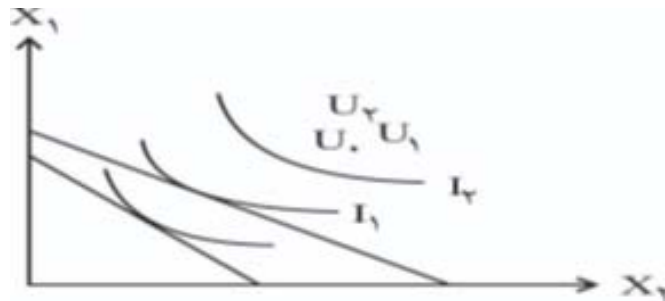


## مبانی نظری

رفتار افراد تاحدودی تابع شرایط محیطی و اجتماعی است که بر اساس ویژگی‌های محیط اقتصادی مانند شرایط اقتصاد کلان، نحوه توزیع درآمد، نابرابری‌های درآمدی، اشتغال و بی‌کاری به همراه سایر ویژگی‌های محیطی شامل عوامل فرهنگی، اجتماعی و جغرافیایی در شکل‌گیری رفتارهای اقتصادی و اجتماعی مؤثر است. این شرایط می‌تواند تصمیم افراد را در انجام اعمال قانونی و غیرقانونی تحت تأثیر قرار دهد در این ارتباط مطالعات مختلفی به ویژه از دهه ۶۰ جهت شناسایی عوامل اقتصادی مؤثر در فعالیت‌های غیرقانونی مانند جرم انجام شده است. برای اولین بار شخصی بنام ادوین - چاودیک (۱۸۲۹) مطالعاتی را در رابطه با اقتصاد جرم آغاز نمود. پس از آن افرادی همچون فلیشر (۱۹۶۳)، گری بکر (۱۹۶۸)، اریک (۱۹۷۳) مطالعات خود را در مورد جرم شروع کردند. در این میان ابتکار دست‌یابی به تجزیه و تحلیل اقتصاد جرم و جنایت از آن گری بکر است. الگوی جرم وی بر این فرض استوار است که اگر مطلوبیت انتظاری یک فرد از مطلوبیتی که می‌تواند با استفاده از وقت و سایر منابع در دیگر فعالیت‌ها به دست آورد بیش‌تر باشد، آنگاه با احتمال زیادی این فرد مرتکب جرم خواهد شد. به‌عنوان مثال در نمودار (۱) با انتقال منحنی امکانات تولید یک فرد یا یک گروه از  $U_1$  به  $U_2$  به دلایل متعددی مانند بیگاری، تورم، فقر درآمدی و مانند این‌ها، دسترسی به منحنی‌های بی‌تفاوتی بالاتر برای فرد یا گروه به تدریج کاهش یابد، این فرد با قرار گرفتن بر روی منحنی امکانات پایین‌تری قادر به تأمین خواسته‌های خود در منحنی  $U_1$  نخواهد بود. به این ترتیب برای دسترسی به مطلوبیت انتظاری بالاتر از  $U_1$  احتمال این که فرد دست به فعالیت‌های مجرمانه بزند افزایش می‌یابد. بنابراین، الگوی اقتصاد سنجی مورد نظر برای معرفی مدل مورد استفاده در این تحقیق از الگوی بکر (۱۹۶۸)، که برای اولین بار استفاده کرده بود تبعیت می‌کند:

$$\text{Crime} = f(U, P, I, \text{other})$$

نمودار ۲: منحنی‌های بی‌تفاوتی فرد



در مدل بالا عبارت **other**، اشاره به متغیرهای کنترلی که بر جرم تأثیر گذار است، دارد.





متغیرهای  $I, P, U$  به ترتیب نماینده شهرنشینی، فقر و بی‌کاری. متغیر  $crime$  نماینده جرایم علیه اموال است. بنابراین، الگوی خطی ساده‌ای که بتوان مدل را برآورد کرد به شکل

$$\text{LnCrime} = B_0 + \mu T + B_1 \text{Ln}U_{it} + B_2 \text{Ln}P_{it} + B_3 \text{Ln}I_{it} + \varepsilon_{it}$$

زیر خواهد بود که در آن متغیرها به صورت لگاریتمی وارد شده‌اند:

در این معادله، دیگر متغیرها تأثیرگذار در عبارت پسماند  $\varepsilon$ ، در نظر گرفته می‌شود.  $I$  نماینده مقطع مورد نظر (انواع جرم) و  $t$  نشان دهنده دوره زمانی (۱۳۸۵ تا ۱۳۹۰) می‌باشد در ادامه مدل دیگری نیز بر اساس جمع کل جرایم در نظر گرفته و معادله آن به صورت زیر

$$\text{LnCT} = B_0 + \mu T + B_1 \text{Ln}U_{it} + B_2 \text{Ln}P_{it} + B_3 \text{Ln}I_{it} + \varepsilon_{it}$$

نوشته شده است:

سپس معادله بالا را به ۸ نمونه جرم در نظر گرفته شده تعمیم می‌دهیم. به طور کلی می‌توان راجع به رابطه بین متغیرهای بی‌کاری و شهرنشینی و فقر با جرایم را به صورت زیر نوشت: الف) بی‌کاری: پدیده ناخوشایند و زیان‌بار برای جامعه است. وقتی که نرخ بی‌کاری بالاست افرادی که شغل خود را از دست داده‌اند و یا موفق به یافتن شغل نمی‌شوند بیش‌تر افزایش یابد باعث افزایش هزینه فرصت ورود به فعالیت‌های غیرقانونی مانند سرقت، کلاهبرداری، قاچاق و غیره می‌شود. مطالعات خارجی و داخلی تجربی زیادی در مورد رابطه بی‌کاری با جرایم انجام شده است که بیش‌تر آن‌ها به رابطه مثبت بین این دو اشاره دارند مانند (ژاکوب ۱۹۸۱)، (وانگ ۱۹۹۷)، (ویت و هم‌کاران ۱۹۹۸)، (فطرس ۱۳۷۵)، صادقی و هم‌کاران (۱۳۸۴). ب) فقر که از دیگر عوامل اقتصادی مهم در تبیین جرم می‌باشد، بکر در نظریه اقتصادی جرم فرض می‌کند که افراد زمانی وارد فعالیت‌های مجرمانه می‌شوند که هزینه ورود نسبت به منافع به دست آمده کم‌تر باشد. براساس این نگاه رابطه بین فقر و جرم و جنسیت مستقیم می‌شود. ج) شهرنشینی: در کشورهای در حال توسعه که با مازاد نیروی کار در مناطق روستایی مواجه هستند مهاجرت بی‌رویه‌ای که از مناطق روستایی به سمت مناطق شهری صورت می‌گیرد، مناطق حاشیه‌نشین در اطراف کلان‌شهرها را به وجود می‌آورد. این وضعیت باعث می‌شود میلیون‌ها انسان با وضعیت ناهنجاری در شهرها زندگی کنند. به دنبال این رویداد هزینه ورود به جرایم کاهش یافته و ورود به جرایم آسان می‌شود.

### روش‌شناسی تحقیق

روش به کار رفته در این تحقیق از نوع توصیفی و تحلیلی می‌باشد که در آن با استفاده از داده‌های ترکیبی انواع جرم‌های استان کرمان برای دوره ۱۳۸۵-۱۳۹۰ با به‌کارگیری روش اقتصادسنجی OLS تأثیر برخی از عوامل اقتصاد نظیر فقر بی‌کاری و شهرنشینی بر جرایمی



مانند صدور چک بلا محل، سرقت، اختلاس و... مورد بررسی قرار گرفت.

### یافته‌های تحقیق

با توجه به مباحث نظری و مطالعات تجربی انجام شده در زمینه علل اقتصادی در جرم مدل زیر را برای شناسایی عوامل مؤثر بر انواع جرم در استان کرمان در نظر می‌گیریم:

$$\text{Grime} = F(\text{poverty, unemployment, density})$$

در مدل فوق (Grime) معرف تعداد جرم انجام شده در استان که شامل (ضرب و جرح، تخریب، اختلاس و ارتشا و جعل، سرقت، تصرف عدوانی و مزاحمت، صدور چک بلا محل، سایر جرائم و سایر دعاوی) تعریف شده است. متغیر poverty نیز نشان وضعیت فقر نسبی است که از نسب هزینه انجام شده در روستا به شهر استفاده کردیم. شاخص density (شهر نشینی) از نسبت جمعیت شهر به روستا استفاده شد و unemployment به معنی بی‌کاری و نشان‌دهنده وضعیت بی‌کاری استان در نظر گرفته شده این آمار و ارقام از سال‌نامه‌های آماری استان و استانداری کرمان برای دوره زمانی ۹۰-۱۳۸۵ جمع‌آوری و توسط نرم افزار EViews تجزیه و تحلیل‌های لازم انجام شد.

با توجه به این که داده‌های جمع‌آوری شده به صورت سری زمانی بوده است اولین شرط لازم برای کار با این داده‌ها، ایستابودن داده‌ها می‌باشد. برای ایستایی این داده‌ها و جلوگیری رگرسیون کاذب از آزمون دیکی فولر تعمیم یافته استفاده شد و نتایج حاصل در جدول ۱ نشان داده می‌شود:

جدول ۱: نتایج آزمون دیکی فولر تعمیم یافته

درجه ایستایی	مقدار بحرانی سطح ۱۰ درصد	مقدار آماره	نام متغیر
I(0)	-1.59	-1.87	صدور چک بلا محل
I(0)	-1.59	-1.67	اختلاس و ارتشاء و جعل
I(0)	-1.99	-2.09	تصرف عدوانی و مزاحمت
I(0)	-2.58	-2.60	سرقت
I(0)	-2.03	-2.14	تخریب
I(0)	-2.98	-3.16	سایر دعاوی
I(0)	-2.39	-2.45	ضرب و جرح
I(0)	-2.98	-6.45	سایر جرائم
I(0)	-1.56	-3.69	کل جرائم استان
I(0)	-1.59	-1.62	فقر
I(0)	-1.22	-1.27	بیکاری
I(0)	-1.22	-1.27	شهر نشینی

منبع: یافته‌های تحقیق







با توجه به این که دوره زمانی بلند مدت نیست همه متغیر در سطح ۱۰ درصد ایستا می‌باشند پس خطر رگرسیون کاذب وجود ندارد؛ بنابراین به روش OLS (که اساس این روش حداقل کردن مجموع مربعات خطا در معادلات رگرسیونی مد نظر است) به رابطه بین بی‌کاری شهرنشینی و فقر را با انواع جرایم در استان (صدور چک بلا محل، اختلاس و ارتشا و جعل، تصرف عدوانی و مزاحمت، سرقت، تخریب، سایر دعاوی، ضرب و جرح، سایر جرایم و کل جرایم) به صورت تک‌تک برآورد شده است که در جدول ۲ نمایش داده شده است:

جدول ۲: نتایج برآورد مدل‌ها

انواع جرائم	عرض از مبدا	بی‌کاری	فقر	شهرنشینی	
صدور چک بلا محل	-۲۷.۱۳۷۶۳ (۰.۳)		۱۰.۵۳ (۰.۱۲)	۰۳.۸۳۸۶ (۷۵.۳)	R <sup>2</sup> =0.82 DW=2.13
اختلاس و ارتشاء و جعل		-۳۱.۰ (-۱.۲)	۸۳.۱ (۷۱.۳)	۹۰.۷ (۸۹.۲)	R <sup>2</sup> =0.69 DW=2.3
تصرف عدوانی و مزاحمت		274.90 (2.18)	39.98 (1.84)	1253.17 (2.40)	R <sup>2</sup> =0.56 DW=2.10
سرقت		1890.19 (2.11)	179.75 (1.16)	10368.81 (2.81)	R <sup>2</sup> =0.68 DW=2.17
تخریب		702.33 (2.43)	93.04 (1.87)	2524.56 (2.11)	R <sup>2</sup> =0.65 DW=2.19
سایر دعاوی	53065 (0.43)	17264.49 (۱۷.۳)	-۳۹.۱۸۵۷ (-۴۳.۱)	-۹۳.۷۰۷۴۱ (-۰.۴.۱)	R <sup>2</sup> =۹۰.۰ DW=۱۴.۲
ضرب و جرح		-1880.76 (-2.40)	175.99 (1.30)	10444.01 (3.24)	R <sup>2</sup> =0.73 DW=2.28
سایر جرائم		۵۷.۱۰۴۵۸ (۰.۸.۳)	۹۲.۱۸۱۰ (۰.۹.۳)	۲۶۷۲۱۰۵۱ (۹۱.۱)	R <sup>2</sup> =0.72 DW=2.12
کل جرائم استان		17410.88 (2.56)	5217.89 (4.45)	-115.34 (-0.0041)	R <sup>2</sup> =0.84 DW=2.2

منبع: یافته‌های تحقیق

اعداد داخل پرانتز نشان‌دهنده آماره t می‌باشد.

با توجه به جدول ۲ و نتایج حاصل می‌توان گفت بی‌کاری بر تصرف عدوانی و مزاحمت، سرقت، تخریب سایر دعاوی، سایر جرایم و کل جرایم استان کرمان اثر مثبت و معنی‌دار و بر ضرب و جرح، اختلاس و ارتشا و جعل اثر منفی معنی‌دار دارد.

### نتیجه‌گیری

مباحث اقتصاد جرم و جنایت، به‌عنوان یکی از موضوعات بین‌رشته‌ای که از سال ۱۹۹۶ میلادی به‌طور جدی وارد علم اقتصاد شد، تا بتوان از جنبه‌های اقتصادی، فعالیت‌های محرمانه‌ای را تجزیه و تحلیل کرد. با افزایش هزینه‌های مبارزه با جرم در جامعه نحوه







تخصیص منابع و امکانات اقتصادی تحت تأثیر قرار می‌گیرد به گونه‌ای که با رشد این هزینه‌ها، منابع کمتری جهت سرمایه‌گذاری بر منابع انسانی و فیزیکی در اختیار دولت قرار گرفته و نهایتاً منجر به کاهش سطح سرمایه‌گذاری و تولید می‌شود.

با توجه به مباحث نظری و مطالعات تجربی انجام شده در زمینه علل اقتصادی در جرم در این تحقیق از مدل ریز را برای شناسایی عوامل مؤثر بر انواع جرم در استان کرمان استفاده شد و در آن جرم‌هایی نظیر ضرب و جرح، تخریب، اختلاس و ارتشا و جعل، سرقت، تصرف عدوانی و مزاحمت، صدور چک بلا محل، سایر جرایم و سایر دعاوی مورد بررسی قرار گرفت. که نتایج تحقیق نشان می‌دهد بی‌کاری بر تصرف عدوانی و مزاحمت، سرقت، تخریب سایر دعاوی، سایر جرایم و کل جرایم استان کرمان اثر مثبت و معنی‌دار و بر ضرب و جرح، اختلاس و ارتشا و جعل اثر منفی معنی‌دار است.

هم‌چنین فقر بر صدور چک بلا محل، اختلاس و ارتشا و جعل، تصرف عدوانی و مزاحمت، سایر جرایم و کل جرایم استان کرمان اثر مثبت و معنی‌دار و بر سرقت و تخریب و سایر دعاوی بی‌معنی می‌باشد و پدیده شهرنشینی بر صدور چک بلا محل، اختلاس و ارتشا و جعل، تصرف عدوانی و مزاحمت، سرقت و تخریب و ضرب و جرح اثر مثبت و معنی‌دار دارد. با توجه به نتایج به دست آمده بیش‌ترین عامل ایجاد کننده انواع مختلف جرایم در استان کرمان بی‌کاری افراد جامعه در این استان می‌باشد؛ بنابراین هم‌ت بلند و تلاش مضاعف مسئولین مختلف استان برای ایجاد شغل و کاهش سطح بی‌کاری و حتی سطح فقر افراد جامعه را برای کاهش میزان جرم‌های انجامی در این استان می‌طلبد بنابراین یکی از راه‌های کاهش سطح جرایم استان جذب سرمایه‌گذاران برای راه‌اندازی مشاغل و تبدیل ظرفیت‌های بالقوه استان به بالفعل می‌باشد.

## منابع

- بروس، ک. (۱۳۷۰)؛ درآمدی بر جامعه‌شناسی، انتشارات فرهنگ معاصر.
- حسینی نژاد، م. (۱۳۸۴)؛ بررسی علل اقتصادی جرم در ایران با استفاده از یک مدل داده‌های تلفیقی، مجله برنامه و بودجه، شماره ۹۵، ص ۳۵.
- دورکیم، ا. (۱۳۷۹)؛ تقسیم کار اجتماعی، انتشارات سوره مهر.
- رحمت، م.ر. (۱۳۸۵)؛ نقش طراحی محیط در پیشگیری از جرم. فصل‌نامه علمی پژوهشی گواه، شماره ۱۴ سال سوم، ص ۸-۹.
- صادقی، حسین و شقاقی شهری، وحید و اصغرپور، ح. (۱۳۸۴)؛ تحلیل عوامل اقتصادی اثر گذار بر جرم در ایران فصل‌نامه تحقیقات اقتصادی، شماره ۱۵، ص ۶۳.
- Becker, G. S. (1968), "Crime and Punishment: An Economic Approach", Journal of Political Economy, 76(2), pp. 169-217.



- Bjerck, D. (2006), Theory and Evidence Regarding the Effects of Segregation on Crime Rates, mimeo, Claremont McKenna College.
- Chiu W. H. & Madden, P. (1998), Burglary and income inequality. Journal of Public Economics, 69: 123–141.
- Ehrlich, I. (1973), Participation in illegitimate activities: a theoretical and empirical investigation. Journal of Political Economy, 3: 521– 565.
- Jacobs, D. (1981), “Inequality and Economic Crime”, Sociology and Social Research, 6: 12-28.
- Kelly, M. (2000), "Inequality and Crime", the Review of Economics and Statistics, 82(4): 530-539.
- Sanchez, F. (2002), Conflict, Violent Crime and Criminal Activity in Colombia, Press Yale University.

